

PROMOPREV'ECRAN

Promotion de la prévention de l'usage des écrans dans les établissements scolaires par l'amélioration de la formation du SSES (Service Sanitaire des Etudiants en Santé)

Chloé Gay¹, Maéliane Deyra¹, Laurent Gerbaud², Frank Pizon¹

¹Université Clermont Auvergne, CNRS, SIGMA Clermont, Institut Pascal, F-63000 CLERMONT-FERRAND, FRANCE

²Université Clermont Auvergne, CHU, CNRS, SIGMA Clermont, Institut Pascal, F-63000 CLERMONT-FERRAND, FRANCE

INTRODUCTION

Sur les trois premières années du SSES, on observe que la thématique des écrans occupe une faible place dans la formation au plan national. Ce constat amène à s'interroger sur comment promouvoir davantage d'interventions en milieu scolaire sur cette thématique via les interventions des étudiants en santé impliqués dans le service sanitaire.

OBJECTIF

Améliorer la formation du SSES en modélisant les perceptions des futurs professionnels de santé sur les conséquences sanitaires liées à l'usage des écrans.

MATERIELS ET METHODES

Etude qualitative

Santé publique
Sciences Humaines et Sociales

Matériels

Population de l'étude :

Etudiants du SSES : Médecine, Diététique, Maïeutique, Odontologie, Pharmacie

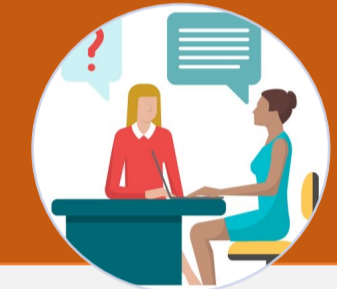
Contexte : formation 20h avant stage (UFR médecine et des professions paramédicales de Clermont-Ferrand)

Méthodes :



- Recueil des conceptions des étudiants AVANT et APRES la formation SSES
- Outil e.Photoexpression©
- Conséquences sanitaires liées à l'usage des écrans et les pratiques de prévention concernant l'usage des écrans

MODALITES DE RECUEIL

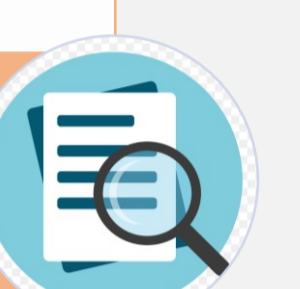


QUESTIONS ?

- « Choisis une photographie qui selon toi représente les conséquences sanitaires favorables liées à l'usage des écrans ? »
- « Choisis une photographie qui selon toi représente les conséquences sanitaires défavorables liées à l'usage des écrans ? »



ANALYSE MIXTE



RESULTATS

Les perceptions des futurs professionnels de santé sur les conséquences sanitaires liées à l'usage des écrans.

✓ 353 étudiants du SSES ✓ 706 productions qualitatives

Les conséquences sanitaires favorables liées à l'usage des écrans

✓ Modélisation de 16 catégories

Les liens sociaux (42,49%)	La praticité (24,65%)	Se cultiver et apprendre (18,41%)
	Les souvenirs par les photos (18,98%)	Les activités de loisir (17%)



Figure 1 : Dénomination des 5 conséquences sanitaires favorables liées à l'usage des écrans les plus citées par les étudiants du SSES

« Les écrans permettent de maintenir des liens sociaux avec de la famille et des amis même à distance, ici on imagine un petit enfant discutant avec ses grands-parents. » G4ME3M17	« Les applis de GPS facilitent les trajets vers un lieu inconnu. » G3MA3F12	« Permet le partage, l'évasion, l'apprentissage de manière didactique, sans bouger de chez soi, de son environnement, éveille la curiosité. » G13ME3F12
	« Les écrans permettent de prendre des photos et donc de créer des souvenirs que l'on peut partager. » G11ME3F5	« L'usage des écrans peut permettre à une personne de se divertir. » G22ME3F6

Catégories	Élèves (n=353)	Élèves (%)
1- Les liens sociaux	150	42,49
2- La praticité	87	24,65
3- Les souvenirs par les photos	67	18,98
4- Se cultiver et apprendre	65	18,41
5- Les activités de loisir	60	17,00
6- Le bien-être psychoaffectif	53	15,01
7- S'informer, suivre l'actualité	46	13,03
8- La découverte du monde	43	12,18
9- Les conseils par les messages de prévention	22	6,23
10- L'environnement protecteur	15	4,25
11- L'importance de l'activité physique et sportive	14	3,97
12- La motivation	10	2,83
13- Confiance en soi	8	2,27
14- La présence de l'animal	4	1,13
15- Les influences positives de l'alimentation	4	1,13
16- L'importance du sommeil	1	0,28

Tableau 1 : Dénomination des 16 conséquences sanitaires favorables liées à l'usage des écrans par les étudiants du SSES

Les conséquences sanitaires défavorables liées à l'usage des écrans

✓ Modélisation de 14 catégories



La perte de liens sociaux (37,96%)	Les dépendances et les addictions (21,81%)	Être déconnecté de la réalité (18,98%)
	Les risques sanitaires et cognitifs (21,25%)	Les risques liés à l'influence des réseaux sociaux (17,85%)

Figure 2 : Dénomination des 5 conséquences sanitaires défavorables liées à l'usage des écrans les plus citées par les étudiants du SSES

Catégories	Élèves (n=353)	Élèves (%)
1- La perte de liens sociaux	134	37,96
2- Les dépendances et les addictions	77	21,81
3- Les risques sanitaires et cognitifs	75	21,25
4- Être déconnecté de la réalité	67	18,98
5- Les risques liés à l'influence des réseaux sociaux	63	17,85
6- Les méfaits psycho-affectifs	60	17,00
7- Environnement délétère	40	11,33
8- Perte de temps	31	8,78
9- La sédentarité	20	5,67
10- La mauvaise image de soi	17	4,82
11- Les risques liés au manque de sommeil	11	3,12
12- Les risques informationnels	8	2,27
13- L'impact écologique et environnemental	7	1,98
14- La perte de lien avec la nature	5	1,42

Tableau 2 : Dénomination des 14 conséquences sanitaires défavorables liées à l'usage des écrans par les étudiants du SSES

« Nuit aux communications interpersonnelles directes dans la réalité, le manque d'attention au monde réel. » G4ME3M23	« Un usage trop important et maladif des écrans témoigne d'une addiction comportementale qui est égale à l'addiction à l'alcool ou au tabac. » GAME3F15	« Réduit les "vraies" interactions, déconnecte du monde réel et des personnes qui nous entourent. » G6OD4F9
	« La sédentarité due à l'usage excessif des écrans augmente le risque de surpoids. » G6ME4F7	« Cette image met en avant l'impact des écrans (les réseaux) sur la santé mentale. L'utilisation détournée des réseaux peut être à l'origine de harcèlement, etc. » G1ME3F21

DISCUSSION ET CONCLUSION

Les conceptions initiales des étudiants en santé à leur entrée dans la formation 20h du SSES montrent une centration marquée sur les influences positives ou négatives des écrans autour du lien social. Si les aspects positifs se structurent autour de la praticité d'un smartphone, ce sont les dimensions sanitaires autour des risques psychosociaux et sanitaires qui sont mis en avant.

Les implications de ces résultats en formation amènent à prendre compte ce dilemme d'usage en structurant un discours en prévention autour des difficultés de se défaire d'un outil qui apporte des bénéfices à partir d'un usage délétère. Il semble donc important de promouvoir auprès des étudiants en santé l'importance de travailler sur les usages et aménagements de vie à promouvoir auprès des élèves dans le cadre de la mise en œuvre du service sanitaire.

Cette étude a pour finalité de connaître le positionnement des étudiants, de comprendre pourquoi ils choisissent cette thématique et comment ils l'abordent mais aussi de produire des contenus nouveaux et attrayants favorisant le choix des écrans comme thématique d'intervention de prévention lors du stage en milieu scolaire. Sensibiliser les futurs professionnels sur l'importance que représente la thématique « usage des écrans » auprès d'un public jeune apportera des réponses face aux enjeux majeurs qu'elle représente en matière de prévention.

REMERCIEMENTS

Conflit d'intérêt : aucun

Remerciements : Financement IRESP, Equipe de recherche DECISIPH, Service de Santé publique CHU de Clermont-Ferrand

Références : Gay, Chloé, Maéliane Deyra, Pauline Berland, Laurent Gerbaud, et Frank Pizon. « Modelling the Determinants of Health and Cancers as Perceived by Children: Using Imagery as a Mediator of Expression and Narration ». Archives of Disease in Childhood 106, no 9 (septembre 2021): 882-87. », s. d.

Corpus e.photoexpression / Unirés / ADOSEN / MGEN) : <http://adosen-sante.com/ephotoexpression>

Auteur correspondant : chloe.gay@uca.fr